

Estuaire et Sillon en images



ESTUAIRE ET SILLON
Communauté
de Communes

2018

Rapport d'activité

Les actions de la Communauté de Communes
Estuaire et Sillon

Communauté de Communes Estuaire et Sillon
2 bd de la Loire - 44260 SAVENAY

02 40 56 81 03 - communaute@estuaire-sillon.fr - www.estuaire.sillon.fr

ÉDITO

Le rapport d'activité relate les actions menées par Estuaire et Sillon au bénéfice de notre territoire, de ses habitants et de ses acteurs économiques.

Cette synthèse, transversale, est l'occasion de partager avec un plus grand nombre le bilan de cette année 2018. Notre objectif reste l'efficacité et la qualité du service rendu à la population en ce qui concerne les compétences communautaires.

Je vous invite donc à découvrir ce rapport d'activité 2018, que nous avons souhaité succinct et concis. Vous y trouverez une vision globale du rôle essentiel de notre Communauté de Communes.

Bonne lecture à toutes et à tous !

Rémy NICOLEAU,
Président de la Communauté de Communes Estuaire et Sillon

ESTUAIRE ET SILLON

Communauté
de Communes

LE TERRITOIRE

11 communes entre Nantes et Saint-Nazaire



Chiffres clés

- ▬ 38 027 habitants
- ▬ 312 km²
- ▬ 2 070 entreprises
- ▬ 11 450 emplois
- ▬ 20 parcs d'activités

SOMMAIRE

■ ÉDITO	3		
■ LE TERRITOIRE	5		
■ LE TOURISME			
Le Tourisme	8		
L'office de tourisme	9		
■ L'AMÉNAGEMENT DE L'ESPACE			
L'urbanisme - planification	10		
Le Système d'Information Géographique (SIG)	11		
L'habitat	12		
L'énergie	13		
Le quartier " Pôle Gare " de Saint Étienne de Montluc	14		
L'opération " rue Mme JAN " à Savenay	14		
Le terrain d'accueil des gens du voyage	15		
La Commission Intercommunale pour l'Accessibilité (CIA)	15		
Les mobilités et déplacements	16		
Les transports scolaires	17		
■ LA PETITE ENFANCE			
Les structures Multi Accueil	18		
Le Relais Petite Enfance	21		
■ L'ENFANCE JEUNESSE			
Les Accueils Périscolaires (APS)	23		
Les Accueils de Loisirs sans Hébergement (ALSH)	24		
La jeunesse	25		
Les Médiathèques	26		
■ LE DÉVELOPPEMENT ÉCONOMIQUE	28		
■ L'EMPLOI - SOLIDARITÉ - INSERTION			
L'Espace emploi - Point information jeunesse	31		
L'insertion	33		
La solidarité	34		
		■ L'ENVIRONNEMENT	
		Les déchets	35
		L'assainissement collectif et non collectif	37
		L'eau et milieux aquatiques	39
		■ L'INFRASTRUCTURE, L'INGÉNIERIE ET LES MOYENS TECHNIQUES	41
		■ LES ÉQUIPEMENTS SPORTIFS	
		La Piscine du Lac	45
		Le Centre Aquatique Aquamaris	46
		■ LA COMMANDE PUBLIQUE	47
		■ LA COMMUNICATION	48
		■ LES POLITIQUES CONTRACTUELLES	50
		■ LES RESSOURCES HUMAINES	52
		■ LES FINANCES	54



Budget

Communication : 18 636 €

Itinéraire vélo et rando : 23 300 €

Chiffres clés

230 km de circuits de randonnée aménagés et balisés

20 000 visiteurs

à l'Observatoire Tadashi Kawamata à Lavau sur Loire

Les actions majeures

■ Eau et Paysages

Le diagnostic pour l'actualisation du schéma intercommunal de randonnée pédestre en vue d'une inscription au PDIPR de nouveaux sentiers de randonnée sur les communes de Cordemais et de Saint Étienne de Montluc :

Proposition de 5 itinéraires.

Veille, entretien et promotion du réseau intercommunal de randonnée pédestre.

Édition d'une communication touristique renouvelée et adaptée (guide et carte touristique, calendrier des animations, flyers...).

Achat d'encarts publicitaires dans les revues touristiques de la métropole Nantes - Saint-Nazaire.

Actualisation du site internet.

Développement de la présence d'Estuaire et Sillon Tourisme sur Facebook.

Diffusion stratégique départementale de la documentation touristique.

La mise en accessibilité du Pôle de Loisirs du Lac Savenay : début des travaux d'aménagement de la promenade et de la création d'une traversée du lac sur une passerelle flottante de 110 m de long à proximité immédiate du barrage. Au détour du chemin haut, au sommet du coteau, un belvédère proposera un point d'observation inédit permettant la révélation du grand paysage de l'estuaire avec des vues sur ses principaux éléments de verticalités (centrale de Cordemais, éolienne du Carnet, Port et pont de Saint-Nazaire...).

La création d'une liaison cyclo-touristique entre le Pôle de Loisirs du Lac et Lavau sur Loire : finalisation des études de faisabilités.

■ Randonnée

La mise en tourisme de l'itinéraire cyclo-touristique " VÉLO DETOURS " : journée inaugurative, édition d'une carte dédiée et d'un dépliant de présentation, promotions spéciales.

Le diagnostic pour l'actualisation du schéma intercommunal de randonnée pédestre en vue d'une inscription au PDIPR de nouveaux sentiers de randonnée sur les communes de Cordemais et de Saint Étienne de Montluc :

Proposition de 5 itinéraires.

Veille, entretien et promotion du réseau intercommunal de randonnée pédestre.

■ Communication et promotion du territoire

Édition d'une communication touristique renouvelée et adaptée (guide et carte touristique, calendrier des animations, flyers...).

Achat d'encarts publicitaires dans les revues touristiques de la métropole Nantes - Saint-Nazaire.

Actualisation du site internet.

Développement de la présence d'Estuaire et Sillon Tourisme sur Facebook.

Diffusion stratégique départementale de la documentation touristique.



L'office de tourisme

Les actions majeures

Réaménagement du bureau d'accueil de Saint Étienne de Montluc aux couleurs d'Estuaire et Sillon Tourisme et augmentation des horaires d'ouverture hebdomadaires.

■ 2 animations phares :

La fête du vélo : plus de 300 participants,

Le campement médiéval : 380 participants.



2 bureaux d'accueil

2 300 demandes entre le 1^{er} mai et le 31 août 2018

650 personnes atteintes lors des opérations " Hors les murs " de l'Office de Tourisme

19 270 pages vues sur www.estuairesillontourisme.fr

+50% du nombre d'abonnés sur facebook

Les perspectives 2019

Achèvement des travaux de mise en valeur et de réhabilitation des chemins du tour du lac de la Vallée Mabile à Savenay avec notamment la pose de la passerelle flottante et du Nid Observatoire, point d'observation de l'estuaire et l'organisation d'un temps fort inauguratif en collaboration avec la mairie de Savenay.

Les travaux « Eau et Paysages » relatifs à la création de la liaison cyclo touristique entre le Pôle de Loisirs du Lac et Lavau sur Loire vont démarrer.

Ouverture de 5 nouveaux itinéraires de randonnées : les sentiers des Cigognes et du Sillon de Bretagne à Cordemais, les sentiers du Berliquet, de l'Étang Bernard et des Hauts du Sillon à Saint Étienne de Montluc. Mise à jour de l'ensemble de la signalétique des sentiers de randonnées intercommunaux.

Organisation d'une journée festive dans le cadre de la manifestation métropolitaine Débord de Loire : village d'animation, accompagnement pour la découverte de la parade nautique, bal guinguette et spectacle de clôture.

Renouvellement du programme estival des animations de l'Office de Tourisme Estuaire et Sillon et développement du programme de " la P'tite expo de l'Office de Tourisme ".

Poursuite du développement de la présence d'Estuaire et Sillon Tourisme sur les réseaux sociaux : animation de la page Facebook et création d'un compte Instagram pour développer les communautés.



L'AMÉNAGEMENT DE L'ESPACE

L'urbanisme - planification

Élaboration, révisions et modifications des documents de planification.

- Révision " allégée " n°1 du Plan Local d'Urbanisme de Savenay.
- Lancement d'une procédure de modification n°4 du PLU de Savenay.

Les actions majeures

Arrêt du PLUI-partiel pour les communes de Cordemais, Le Temple de Bretagne et Saint Étienne de Montluc.

Arrêt du PLU de Campbon.

Reprise et achèvement des procédures en cours :

- Révision des Plans Locaux d'Urbanisme de Campbon, La Chapelle Launay et Lavau sur Loire.
- Modification des Plans Locaux d'Urbanisme de Prinquiau et de Bouée.
- Modification simplifiée des Plans Locaux d'Urbanisme de Malville et de Quilly.

Partenariats

- Communes
- DDTM
- Pôle métropolitain
- Personnes publiques associées

Les perspectives 2019

- Approbation du PLUI partiel.
- Arrêt et approbation des PLU de La Chapelle Launay et Lavau sur Loire.
- Lancement des révisions allégées n°2 et 3 du PLU de Savenay.
- Poursuite et achèvement des procédures en cours.
- Lancement et achèvement d'une modification simplifiée du PLU de Prinquiau.

L'urbanisme - application droit des sols (ADS)

Instruction des autorisations des droits des sols.

Les actions majeures

- Dossiers instruits : 1104 dossiers traités
- 396 permis de construire
 - 500 déclarations préalables
 - 165 certificats d'urbanisme
 - 25 permis d'aménager
 - 18 permis de démolir

Dématérialisation des dossiers.

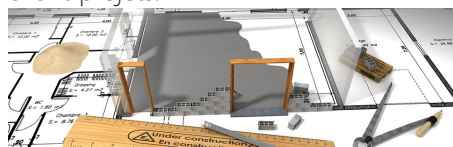
Fin de la facturation aux communes.

Partenariats

- Communes
- DDTM
- SAFER

Les perspectives 2019

- Poursuite de la dématérialisation dans le cadre du guichet numérique des autorisations d'urbanisme.
- Mise en cohérence des pratiques d'instruction.



Le Système d'Information Géographique (SIG)

Faciliter la consultation des données cartographiques.

Les actions majeures

Optimisation des outils et des données SIG avec le logiciel d'urbanisme.

Ajout de nouvelles données : marais et milieux aquatiques, évolution de la consommation foncière, données transmises par les communes (eau pluviale, espaces verts, exploitations agricoles...).

Mise à jour des données du SIG : réseaux, cadastre, PLU...

Configuration de cartes interactives à destination du grand public pour le futur site internet : services communautaires, déchets et transports.

Paramétrage d'une application sur smartphone pour réaliser des cartographies sur le terrain (jussie et espaces verts).

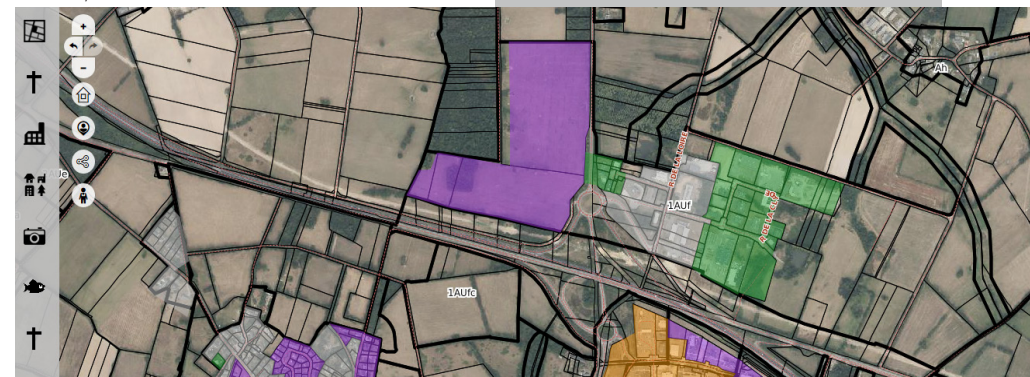
Appui technique sur différents projets de la Communauté de Communes : étude de la consommation foncière, CTMA, PCAET.

Mise en place de la Règlementation Générale de Protection des Données personnelles : les droits d'accès au SIG sont limités.

156 utilisateurs
22 personnes formées sur 10 sessions
90 cartes réalisées
10 plans grands formats

Les perspectives 2019

- Paramétrage d'un outil de consultation du foncier sur le SIG.





L'habitat

Le Programme Local de l'Habitat (PLH)

Pour adapter l'offre de logements aux besoins et mieux anticiper l'urbanisme futur, Estuaire et Sillon se dote d'un outil de planification : le PLH.

Actions majeures

Dans la perspective d'un nouveau PLH en 2019 :

▬ En septembre 2018, arrêt du projet du Programme Local de l'Habitat.

▬ Entre octobre et décembre, l'avis des communes.

▬ Le second arrêt du projet par Estuaire et Sillon avant transmission à l'État.

Partenariats

▬ Les onze communes et les acteurs locaux de l'habitat (bailleurs sociaux, promoteurs...).



Les perspectives 2019

- ▬ Avis du Comité Régional de l'Habitat et de l'Hébergement.
- ▬ Avis du Préfet.
- ▬ Mise en œuvre.
- ▬ Adoption puis mise en œuvre du PLH au printemps 2019.

Le Programme d'Intérêt Général (PIG)

Le PIG permet aux ménages aux revenus les plus modestes de bénéficier d'avantages multiples (amélioration de son confort de vie, maîtrise de sa consommation énergétique, réduction de sa facture...).

Actions majeures

▬ Le lancement du PIG en mars 2018.

▬ La communication auprès des habitants.

▬ La mise en œuvre du volet précarité énergétique et du volet maintien à domicile.

Partenariats

▬ Animé par SOLIHA.

+
25 dossiers en cours dont
80% pour des travaux
d'économies d'énergie au 31
décembre 2018.

Les perspectives 2019

- ▬ La poursuite du programme.

L'habitat

Les autres actions d'accompagnement

Actions majeures

▬ Le partenariat avec l'ADIL grâce au versement d'une subvention permet d'offrir aux habitants un service d'information juridique sur le logement neutre et gratuit.

▬ L'adhésion CAUE permet la mise en place de permanences de conseil aux particuliers pour leurs projets de réaménagement, d'extension, de construction.

▬ Le soutien financier d'Estuaire et Sillon à l'association les Eaux Vives permet d'offrir une solution en logement temporaire aux ménages qui rencontrent des difficultés.

Partenariats

- ▬ ADIL
- ▬ CAUE 44
- ▬ EAUX VIVES

Les perspectives 2019

- ▬ La poursuite des partenariats existants.
- ▬ La réflexion sur une offre complémentaire en matière de rénovation énergétique de l'habitat par un partenariat avec l'association Alisée et la mise en place de permanences " Info Energie ".

L'énergie

La Transition écologique

Élaboration d'un Plan Climat Air Energie Territorial (PCAET)

Actions majeures

▬ Le lancement de l'élaboration (phase obligatoire).

▬ Le choix des bureaux d'études.

▬ La validation du diagnostic.

▬ L'engagement de la phase " stratégie ".

▬ Un séminaire des élus.

Partenariats

▬ Communes

Les perspectives 2019

▬ La finalisation du PCAET : diagnostic, programme d'actions, évaluation.

▬ La validation du document et phase réglementaire.



L'AMÉNAGEMENT DE L'ESPACE

Le quartier " Pôle gare " de Saint Étienne de Montluc

Des enjeux majeurs en terme de mobilité (déplacements multimodaux), de renouvellement urbain, de requalification des espaces notamment publics, de remplacement de la polarité du centre bourg et d'identité paysagère.

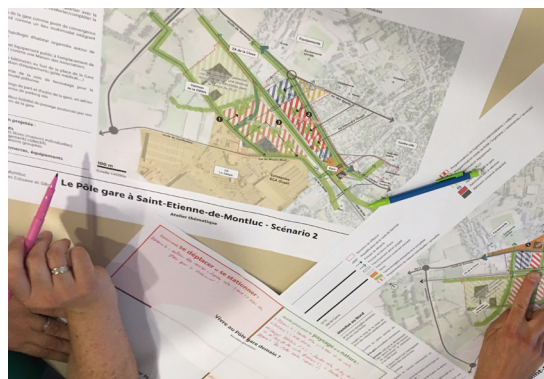
Les actions majeures

Le choix de l'aménageur pour la réalisation du projet d'aménagement.

La signature du protocole le 19 septembre 2018 a donné le départ du projet.

Partenariats

La commune de Saint Étienne de Montluc.



Les perspectives 2019

- Le lancement opérationnel avec réunions publiques et ateliers.
- Le début des acquisitions foncières.

L'opération " Rue Mme JAN " à Savenay

Les actions majeures

Le choix d'un opérateur pour réaliser l'opération : le groupement Espacil, Cooplogis et LNH.

Une opération comportant 46 logements dont 25 en accession libre et sociale.

Un programme complété par une résidence pour jeunes travailleurs de 21 logements réalisée par le bailleur social LNH et gérée par l'association ADELIS.

Partenariats

La commune de Savenay.

Les perspectives 2019

- Par l'opérateur en lien avec Estuaire et Sillon et Savenay : l'élaboration du projet par l'architecte, le permis de construire, la communication.
- Par Estuaire et Sillon : la cession du foncier, l'octroi d'une subvention d'équilibre et l'engagement de la mobilisation des acteurs locaux sur le projet.

Le terrain d'accueil des gens du voyage

Estuaire et Sillon dispose d'une aire d'accueil des gens du voyage sur la commune de Savenay, au lieu-dit la Russie.

L'externalisation de la gestion de l'aire d'accueil au 1^{er} septembre 2018.

La poursuite du pilotage et de l'entretien par Estuaire et Sillon.



12 emplacements
42 personnes accueillies

Les perspectives 2019

- Le lancement d'une consultation pour retenir un gestionnaire pour l'aire.

La Commission Intercommunale pour l'Accessibilité (CIA)

Les actions majeures

La mise en place de la CIA avec la désignation des membres et du Vice-Président Joël GEFFROY.

Une première réunion en juillet.

Les thèmes abordés sont l'accessibilité dans le logement social et les aides à l'adaptation des logements des personnes âgées dans le cadre du PIG.

Partenariats

Avec les communes et les associations en lien avec le handicap.



Les perspectives 2019

- Le point sur la mise en accessibilité des Établissements Recevant du Public (ERP) d'Estuaire et Sillon et des communes.



L'AMÉNAGEMENT DE L'ESPACE

Les mobilités et déplacements

Les actions majeures

Le lancement de la feuille de route de la stratégie territoriale de mobilité de l'intercommunalité avec sa déclinaison en plan d'actions.

La gestion du transport d'élèves primaires desservant les restaurants scolaires, les accueils périscolaires, les piscines intercommunales de Savenay et de Cordemais, le centre de loisirs intercommunal à Saint Étienne de Montluc et les lieux sportifs dans le cadre des stages d'été organisés par le Département.

Le lancement de la réalisation du schéma directeur intercommunal des modes actifs et de l'élaboration d'un guide d'aménagement en faveur d'un meilleur partage de la voirie.

Le lancement de l'expérimentation du covoiturage en gare de Savenay en collaboration avec SNCF Gares & Connexions.

L'adhésion à l'offre de service de covoiturage Ouest Go.

+ 3 159 déplacements Lila à la demande
15 aires de covoiturage



Les perspectives 2019

La mise en œuvre des actions de la stratégie de mobilité validée avec :

- La poursuite de la réalisation du schéma directeur des modes actifs avec intégration de l'étude de 11 schémas piétons.

- La collaboration avec le Département au déploiement de points stop et d'aménagement en faveur du covoiturage.

- La promotion de l'utilisation de véhicules propres au sein de l'intercommunalité.

- La participation à la révision du réseau de transport en commun interurbain en collaboration avec la Région.

Les transports scolaires

Les actions majeures

Le regroupement du service Mobilités - Déplacements à Savenay.

La réorganisation des circuits primaires de transports scolaires en fonction des nouveaux rythmes scolaires de la rentrée 2018.

L'aménagement d'un accès en site propre pour les cars scolaires aux abords du collège Saint-Joseph à Savenay.

Une nouvelle desserte scolaire au lycée Jacques Audubon à Couëron à la rentrée 2018.

Des travaux de réfection du marquage au sol des points d'arrêt du transport scolaire à La Chapelle Launay et Quilly.

La pose d'abris voyageurs de transport scolaire sur le territoire.

+ 3 283 élèves transportés
+4% de fréquentation
34 établissements desservis
51 cars
98 circuits



Les perspectives 2019

La mise en œuvre des mesures d'harmonisation prises par la Région des Pays de la Loire pour la rentrée scolaire 2019 : règlement intérieur régional unique, nouvelle billetterie, grille de tarifs uniques.



LA PETITE ENFANCE

Les structures multi accueil

Estuaire et Sillon totalise 144 places en accueil collectif dans différentes structures :

■ 1,2,3 Soleil

Saint Étienne de Montluc

114 enfants accueillis

30 places : 24 réguliers,
6 occasionnels et 3 d'urgence
45 001h d'accueil facturées.

Reste à charge : 227 897 €

■ A tout-petits pas

Saint Étienne de Montluc

81 enfants accueillis

20 places : 11 réguliers,
9 occasionnels et 2 d'urgence
28 402h d'accueil facturées.

Reste à charge : 174 309 €

■ Tout en Couleurs

Malville

65 enfants accueillis

20 places : 16 réguliers,
4 occasionnels et 1 d'urgence
28 468h d'accueil facturées.

Reste à charge : 123 838 €

■ Multi accueil Pic et Plume

Campbon

56 enfants accueillis

20 places : 16 réguliers,
4 occasionnels et 1 d'urgence
26 666h d'accueil facturées.

Reste à charge : 221 750 €

Deux autres structures d'accueil sont également sur le territoire :

■ Halte garderie associative

" Les Lutins du Sillon "

Subventionnée à hauteur de 75 000€ par an, 18 places.

■ Crèche inter-entreprises

" Le Lézard Bleu "

30 places dont 15 pour les enfants du territoire communautaire.

Coût annuel : 132 000 €

Les actions majeures

▤ La pérennisation du projet de classe passerelle avec l'école Bleu de Ciel de Malville et la mise en place d'un projet lecture avec une classe de CE2 de l'école l'Orange Bleue de Malville.

▤ Le partenariat entre les multi accueils et les médiathèques des communes d'implantation avec des temps de rencontre autour du livre.

▤ Pour les multi accueils de Saint Étienne de Montluc : partenariat avec l'association du cinéma et la caserne des sapeurs pompiers.

▤ Des projets autour de la découverte des goûts : partenariat avec les boulangeries, potager, cuisine... et aussi autour de la nature.

▤ Chaque année deux temps forts pour chaque multi accueil avec les parents et fratries sous forme de spectacles/ateliers et pique-niques/goûters.

▤ Le projet Yoga au multi accueil " 1, 2, 3 Soleil " avec les plus grands et projet modelage autour de l'argile pour tous les enfants de la structure.

▤ Le projet musique avec découverte des instruments de musique au multi accueil " A tout-petits pas ".

▤ Le projet " le coin des émotions " au multi accueil de Campbon avec un pouf, un coussin de colère, une boîte à cri, une petite malle de jeux spécifiques et des images de visages d'enfants avec des émotions différentes, des planches photos faites par les enfants avec leur famille.

▤ Le partenariat entre l'accueil municipal du mercredi de la commune de Campbon et le multi accueil : une rencontre par mois autour d'activités communes.

▤ Un projet " coin des parents " au multi accueil de Campbon : affichage de panneaux sur différentes thématiques (motricité libre, confiance en soi, les enfants face aux écrans).





LA PETITE ENFANCE

Des temps forts communs

La mise en place du projet social de la petite enfance en Estuaire et Sillon. Ce projet détermine la ligne politico éducative du territoire pour les enfants de moins de trois ans. Une des priorités de ce projet porte sur l'accueil des enfants porteurs de handicap ou issus de milieux défavorisés.

Une formation sur l'observation faite par une psychologue a eu lieu lors d'une journée pédagogique pour tous les professionnels des multi accueils : retours et

partages d'expérience riches et formateurs.

La création de plaquettes d'information pour chaque structure Petite Enfance, qu'elle soit privée, associative ou intercommunale. La diffusion est prévue deuxième trimestre 2019 via les mairies, les multi accueils et le Relais Petite Enfance.

Les perspectives 2019

Projet de la quinzaine de la Petite Enfance en Estuaire et Sillon du 5 au 19 octobre 2019 avec deux conférences :

- Puniton, sanction, réparation, vers une autorité positive le 14 octobre à 20h, à Cordemais par Agnès Dutheil.
- L'impact des mots sur l'enfant le 7 octobre à 20h à La Chapelle Launay par Cécile Quiquine.

Des ateliers parents enfants

Le samedi matin dans les multi accueils du territoire, différentes thématiques : lecture, manipulation, motricité libre et éveil musical. Ouverts à toutes les familles du territoire, 1 enfant accompagné d'un parent, sur inscription. Il y aura en tout 12 ateliers proposés de 1h chacun et encadrés par les professionnels de la petite enfance du territoire.



Le Relais Petite Enfance

Dépenses : 217 860 €
Recettes : 118 155 €

L'année a été marquée par l'harmonisation des actions étendues à tout le territoire. Les deux antennes du relais (Savenay et Saint Étienne de Montluc) sont identifiés par les usagers comme un lieu d'accompagnement et de soutien.

L'année 2018 est la première année entière de fonctionnement du relais avec des propositions d'ateliers et de conférences communes pour les 2 sites d'accueil.



Les actions majeures

Sur l'année, on comptabilise 91 actions collectives en faveur des assistants maternels sur 11 communes.

Parmi ces actions, on peut citer :

- 38 matinées d'éveil.
- 18 ateliers de psychomotricité.
- 16 ateliers d'éveil musical.
- 15 histoires pour petites oreilles en partenariat avec 5 médiathèques.
- 1 séance de cinéma à Saint Étienne de Montluc.
- 1 matinée d'éveil géante en extérieur en juin au centre de loisirs des Buissonnets à Saint Étienne de Montluc.
- 2 matinées d'éveil grand format en intérieur en octobre à la médiathèque de Campbon.

+ 512 assistants maternels (dont 473 en activité)

1 623 places d'accueil individuel (1478 places destinées à l'accueil des 0-3 ans et 145 places pour l'accueil périscolaire)



LA PETITE ENFANCE

Le Relais Petite Enfance

Des temps forts

Des actions en faveur des assistants maternels et des parents ont été proposées :

- ▀ Une soirée rencontre " Échanges autour de la profession d'assistant maternel ".
- ▀ Une soirée thématique " Tout savoir sur la formation continue des assistants maternels ".
- ▀ Deux soirées d'information sur " Les congés payés des assistants maternels ", animées par l'équipe du Relais.
- ▀ Une soirée thématique " Que dit l'enfant en s'opposant constamment ? Accompagner l'enfant de 0-3 ans dans l'affirmation de soi ".

▀ Seize séances d'analyse de la pratique avec un psychologue pour les assistants maternels.

▀ Des formations continues : 1 groupe " Prendre soin de soi pour mieux prendre soin des autres " et 2 groupes " Sauveteur Secouriste du Travail ".



5 743 contacts familles

3 003 contacts assistants maternels

22

Les perspectives 2019

- ▀ La formation des assistants maternels.
- ▀ La création en partenariat avec les assistants maternels d'un espace multi-sensoriel de type " snoezelen ".
- ▀ Une plaquette.



L'ENFANCE JEUNESSE

Les Accueils Périscolaires (APS)

Cette année, Estuaire et Sillon a géré deux accueils périscolaires à Saint Étienne de Montluc, un à Cordemais et un au Temple de Bretagne.

Les actions majeures

▀ À Saint Étienne de Montluc

- ▀ Des conditions d'accueil améliorées : plus d'espace, jours fixes dédiés aux activités...
- ▀ Une soirée de Noël avec comme nouveauté la participation de parents et jeunes jouant d'instruments, pour accompagner les enfants lors des chants.
- ▀ L'aménagement du nouveau bâtiment et la volonté de développer son appropriation par les enfants et l'équipe d'animation.

▀ Année de transition à laquelle s'est ajoutée l'ouverture dans les mêmes locaux d'un ALSH les mercredis et vacances scolaires ainsi que l'arrêt des Temps d'Accueil Périscolaire (TAP).

▀ À Cordemais

- ▀ Des projets : autour des quatre saisons, sur le " vivre ensemble ".
- ▀ Le développement du lien avec les familles (temps forts, mur de parole, boîte à idées...).
- ▀ Des événements : petit-déjeuner géant, goûters à thèmes, soirée jeux de société parents / enfants.

▀ La mise en place d'un self-service au goûter.

▀ Au Temple de Bretagne

- ▀ Un projet autour de la vidéo.
- ▀ Un grand jeu de fin d'année pour les TAP et l'accueil périscolaire.

23

Les perspectives 2019

- ▀ La mise en place d'un mini-festival du jeu à Saint Étienne de Montluc.
- ▀ L'aménagement d'espaces intérieurs et extérieurs en fonction des besoins de chaque lieu d'accueil.
- ▀ Le développement d'un projet pédagogique axé sur l'autonomie des enfants au Temple de Bretagne.





L'ENFANCE JEUNESSE

Les Accueils de Loisirs Sans Hébergement (ALSH)

Cette année, Estuaire et Sillon a géré les deux ALSH de Saint Étienne de Montluc.

■ ALSH de La Guerche

Ouvert en septembre 2018. Deux espaces distincts en fonction de l'âge de l'enfant : pour les moins de 6 ans et pour les plus de 6 ans.

▣ Les thèmes abordés : voyage autour du monde, les 5 éléments, les p'tits scientifiques.

▣ Des temps forts organisés pour partager des moments de convivialités.

■ ALSH des Buissonnets

Une nouvelle organisation des mercredis à partir de septembre : journée complète ou matin + repas ou après-midi + repas.

▣ Les thèmes abordés avec notamment l'histoire de France, communiquer avec l'autre à travers des projets artistiques et expérimentaux, développer l'imaginaire, souvenirs de vacances, les années folles, Keith haring " dans la peau d'un indien ",.

▣ Des activités spécifiques :

- 3 séjours.
- Des nuitées (nouveau : nuitées pour les 3/5 ans).
- Des veillées.
- Le marché de Noël.

▣ Passerelle 10/12 ans pour faire découvrir les espaces jeunes.

Les perspectives 2019

- Des projets communs entre les deux accueils de loisirs.
- Un aménagement d'espaces.
- Un partenariat auprès de personnes âgées et associations locales.

La jeunesse

Cette année, Estuaire et Sillon a géré trois espaces jeunes :

- Cordemais.
- Le Temple de Bretagne.
- Saint Étienne de Montluc.

Dépenses : 1 360 719 €
Recettes : 15 438 €

Les actions majeures

Les objectifs mis en place en 2018 :

- ▣ Favoriser la découverte des différences.
- ▣ Permettre aux jeunes de mieux s'impliquer dans les structures :
 - Junior association " les Z'ados ".
 - Projet " Troc'unités ".
- ▣ Renforcer le lien avec les familles grâce à des moments de convivialité.

▣ Sensibiliser au développement durable.

Les perspectives 2019

- Projet Cap'Ensemble pour sensibiliser les familles aux situations de handicap.
- Nouveau séjour estival organisé par les jeunes (réunions de préparation, action de financements,...).
- La " Family Summer " : une fête de fin d'année familiale (jeudi 29 août).
- Débats - parentalités autour du harcèlement et de la " rentrée en 6^{ème} ".



Fonctionnement : 571 882 €
dont renouvellement des collections
: 68 656 € (2.65€/habitant)

Investissement : 15 072 €

Chiffres clés

8 bibliothèques/médiathèques
12 agents /10.4 (ETP)
99 bénévoles

Les actions majeures

▀ **La petite enfance** : 843 enfants accueillis (accueils de groupes, assistants maternels et animations publiques).

▀ **Les scolaires** : 109 classes, 450 accueils, 2 727 enfants accueillis.

▀ **Les animations publiques** : 1 975 personnes concernées.

▀ **L'accueil du public** : 5 545 personnes.

+ 60 493 documents disponibles
5 555 inscrits actifs (21.43 % de la population desservie, chiffre stable 2017)
146 214 documents empruntés (+ 3.22 %)
10 029 réservations (+ 5.68 %)
252 jours d'ouverture
18 ordinateurs avec internet en consultation gratuite pour le public

Des temps forts

Sillon lisait 3^{ème} édition, du 9 au 27 octobre 2018

▀ Une manifestation Jeune public, organisée par les bibliothécaires du pôle proposant :

-1 auteur invité : Dawid.

-2 expositions.

-3 spectacles (dont 1 scolaire à Bouée).

-1 spectacle en partenariat avec le service culturel de Savenay.

-des ateliers créatifs (associations locales, bibliothécaires).

-1 atelier découverte de la réalité virtuelle + jeu vidéo.

-2 séances de cinéma.

-780 personnes accueillies



Le prix littéraire " Au fil des pages ", 2^{ème} édition

▀ 105 participants (+12.9 %)

Les partenariats

▀ **Le Prix D-Lire**, en partenariat avec les documentalistes des collèges de Savenay.

▀ **11^{ème} édition du Festival Handi-versité**, en partenariat avec l'association ALJ de Savenay et les structures associatives et éducatives du territoire.

▀ **Festival Flan'art**, en partenariat avec le comité consultatif culture de Campbon.

▀ **Les 10 ans de la médiathèque de La Chapelle Launay et de Campbon** en partenariat avec les communes.

▀ **La nuit de la Lecture, le Printemps des Poètes, les Grainothèques.**



Les perspectives 2019

- ▀ Élargissement de la compétence Lecture Publique aux bibliothèques/médiathèques de Cordemais, Le Temple de Bretagne, Saint Étienne de Montluc à partir du 1^{er} janvier.
- ▀ Mise en place de l'abonnement gratuit pour tous, à partir du 1^{er} janvier 2019.
- ▀ Installation de 3 boîtes de retour 24 h / 24 à Campbon, La Chapelle Launay et Malville (mars 2019).
- ▀ Mise en place d'un catalogue commun, d'une carte d'abonné unique et d'une navette inter-bibliothèques (2^{ème} semestre 2019).
- ▀ Mise en place d'animations communes au pôle : Prix littéraire "Au fil des Pages", Prix D-Lire, Rencontres e-Mediat'.



LE DÉVELOPPEMENT ÉCONOMIQUE

Les actions majeures

■ Politiques publiques et initiatives locales

Les intercommunalités d'Estuaire et Sillon et de la CARENE font partie des 136 territoires labellisés " Territoires d'Industrie " lancé par l'État, le 22 novembre 2018. Pour redynamiser le tissu industriel, soutenir l'emploi local, renforcer la compétitivité internationale et promouvoir l'innovation, l'État a décidé d'investir 1,3 milliards d'euros en faveur de 136 territoires « à fort enjeu industriel ».

Le lancement de l'appel à projets TRI-FIBRES destiné à sélectionner un porteur de projet susceptible de créer une entreprise en mode Start-up ou classique sur Estuaire et Sillon dont l'activité sera de produire et commercialiser des fibres végétales.

■ Aménagement et commercialisation des parcs d'activités

Porte Estuaire Est (Campbon / Savenay)
Les négociations avec les services de l'État pour l'implantation du groupe EB Trans

et le lancement des études de maîtrise d'œuvre pour la réalisation d'un giratoire et d'une voie de desserte. La cession de 2 lots d'une superficie totale de 4 ha environ et obtention d'un financement État à hauteur de 800 000 € pour la tranche 1 des travaux.

Porte Estuaire Ouest (Campbon / Savenay)

La poursuite des travaux d'aménagement. 12 ha de terrain à commercialiser.

Zone de la Croix Gaudin à Saint Étienne de Montluc

Le lancement d'une réflexion pour faire évoluer le site en campus formation dédié aux nouvelles technologies et aux énergies du futur.

Parc artisanal de la Close à Saint Étienne de Montluc

La cession de deux lots : peintre et cabinet de kinésithérapie.

Réflexion sur le découpage parcellaire pour répondre aux besoins en foncier de 4 nouvelles enseignes.

Parc artisanal des Petites Landes à Cordemais

La cession d'un foncier de 4 000m² à la société France Débosselage.

Parc d'activités de la Croix Blanche à Malville

La poursuite de l'étude d'aménagement d'un plan d'eau en vue de son utilisation comme bassin de rétention des eaux pluviales et réserve incendie. Dossier loi sur l'eau en cours d'instruction.

Parc d'activités de la Colleraye à Savenay

L'autorisation de la CDAC pour l'implantation de l'enseigne ECOCUISINE. La cession du lot 12 bis pour l'extension du Monsieur Bricolage. Le démarrage des travaux de la société CHESSE sur l'ilot E.

■ Immobilier d'entreprises

La définition du projet d'aménagement et d'agencement intérieur de l'espace de coworking à la gare de Savenay.

Le renouvellement du marché de gestion et d'animation de la pépinière d'entreprises, des espaces de coworking et du futur hôtel d'entreprises avec la société INTERFACES.



■ Animation économique et partenariats

La signature de la convention de partenariat avec la plateforme d'Initiative locale Loire Océan (ILO). Le comité d'agrément initié en 2018 sur Savenay a permis d'accompagner 3 entreprises du territoire (boulangeries à Cordemais et à Savenay et une société de paysages à Saint Étienne de Montluc).

La soirée " Qui veut gagner des relations " organisée par INTERFACES en partenariat avec Estuaire et Sillon destinée aux PME-TPE.

La rencontre du Comité de Concertation et d'Orientation Commerciale (Colleraye-commerces du centre-ville de Savenay).

Poursuite des rencontres trimestrielles avec le Club des Entreprises Estuaire et Sillon.





Les perspectives 2019

- La signature d'un contrat dans le cadre du dispositif Territoires d'industrie.
- L'accompagnement du porteur de projet " TRIFIBRES " dans sa phase d'industrialisation.
- Les travaux de réhabilitation sur le site de la Croix Gaudin pour la réalisation d'un hôtel d'entreprises.
- Le lancement de la réflexion portant sur l'offre foncière et immobilière à destination des artisans.
- La poursuite de l'aménagement de l'îlot E (pôle Chessé) et ouvertures d'enseignes commerciales.
- La finalisation de l'étude de potentialité économique et prospective – secteur Matz - Justice à Savenay et de l'étude environnementale (en complément de l'étude urbaine menée par la commune de Savenay).
- Le lancement d'une newsletter destinée aux entreprises des zones économiques.

30



L'Espace emploi - Point information jeunesse

Budget : 315 362 €

Chiffres clés

377 personnes inscrites

128 accompagnements approfondis

142 offres déposées par les entreprises

Des temps forts

■ Avec les entreprises

▄ Nos entreprises ouvrent leurs portes :

33 participants (21 demandeurs d'emploi, 1 professionnel de l'insertion) ont pu visiter les entreprises SCA Ouest, AEMN 44, l'ADMR et Planète Intérim.

■ Avec les scolaires

▄ L'accueil de 157 élèves des 9 classes de 4^{ème} du collège Saint-Joseph.



Les actions ponctuelles

▄ La participation de 210 personnes lors du Rendez-vous de l'alternance et de l'emploi saisonnier.

▄ La participation de 176 personnes et 12 agences lors du Job dating Intérim.

▄ L'accueil de 8 jeunes dans le cadre du projet " Chantier Jeunes Citoyens " avec l'Association Jeunesse (Chantier du Château du Goust).

▄ Des recrutements individualisés à la demande des entreprises.

▄ Des Informations collectives : 3 infos animées par le service emploi, Pôle emploi et Accès Réagis.

■ Les permanences et ateliers

▄ L'Espace emploi a organisé 4 ateliers sur le thème des Rendez-Vous de l'Espace Emploi, avec un total de 13 participants.

▄ Les 3 réunions d'information avec l'Ouvre-Boîtes 44 ont totalisé 17 participants.

▄ Les 13 ateliers informatiques avec la Fondation Orange ont totalisé 57 participants.

▄ La tenue de 6 réunions d'information collectives du FONGECIF.

▄ Un total de 10 personnes inscrites pour les ateliers numériques avec l'atelier 10 clics.

31



Les partenariats

- ▶ Pôle Emploi
- ▶ MLRS
- ▶ CARSAT
- ▶ FEPEM
- ▶ CADA
- ▶ Groupe emploi
- ▶ Information Jeunesse
- ▶ CLEFOP

Les perspectives 2019

- Un prochain rendez-vous de l'alternance et de l'emploi saisonnier le 23 mars 2019.
- Une action d'orientation destinée aux élèves de 4^{ème} du collège Saint-Joseph en février.
- La mise en place d'un Job Dating sur le thème de l'industrie en juin.
- La reconduction du projet de L'ALJ " Chantiers jeunes bénévoles ". Le projet va lier l'environnement et Eau et milieux aquatiques.
- Un projet de Job dating Travail Temporaire annualisé est prévu en octobre.
- Un projet Information collective métiers avec l'entreprise TIPIAK en partenariat avec Pôle Emploi.
- Le renouvellement d'ateliers avec la connaissance du nouveau bassin de l'emploi.
- La reconduction des Informations collectives : 3 infos animées par l'Espace emploi, Pôle emploi et Accès Réagis.
- La reconduction des ateliers de l'Ouvre-Boîtes 44 et du Fongécif.
- La mise en place de l'atelier 10 clics.



L'insertion

Le service Insertion informe et accompagne dans la mise en place de marchés publics et clauses d'insertion. Il est facilitateur auprès du Conseil de Région pour le territoire Estuaire et Sillon.

Estuaire et Sillon apporte une subvention d'activité à la Mission Locale Rurale du Sillon de 45 351 € et une subvention de service (fournitures administratives...) de 9 650 €.

Le territoire met également à disposition des bureaux et s'occupe de la prise de rendez-vous. Une collaboration régulière avec l'Espace emploi a été organisée dans la mise oeuvre des clauses d'insertion.

Une subvention de fonctionnement de 38 872€ est également octroyée à l'association Accès Réagis.



Les perspectives 2019

- La poursuite de la mobilisation des clauses d'insertion dans les marchés publics d'Estuaire et Sillon et de ses communes membres.
- Le suivi des clauses d'insertion en cours ou à venir, notamment sur les travaux de mise en accessibilité de la gare de Savenay et l'extension de Porte Estuaire.



La solidarité

Le service Solidarité partage et harmonise les pratiques et développement d'actions communes avec les CCAS communaux.

La tenue de 3 à 4 Comités Techniques Solidarité par an.

La mise en réseau des CCAS.

La réalisation d'actions communes à l'échelle du territoire (semaine bleue...).

L'hébergement de structures caritatives : antenne locale des Restaurants du Cœur et de la Croix-Rouge Française.

L'organisation de la Semaine Bleue sur le territoire avec le spectacle " Madame Reinette " sur la prévention des chutes : 254 participants et un Goûter débat avec SOLIHA et AG2R la mondiale : 100 personnes.

La présence de 50 participants lors de 2 demi-journées " Échange / Formation " à destination des élus, techniciens, bénévoles acteurs du champ de la solidarité.



Les déchets

Dépenses : 4 196 185 €

Recettes : 4 319 250 €

Les actions majeures

Adaptation des sites, des équipements et des tarifs aux besoins des habitants :

- 6 sites de collecte ouverts à tous :
 - Quatre déchèteries.
 - Une aire de collecte des déchets verts.
 - Une plateforme de compostage.

Un choix de volume de bac qui permet un ajustement au besoin de chacun.

Une soixantaine d'interventions par semaine (dotations, retraits, échanges ou réparations de bacs).

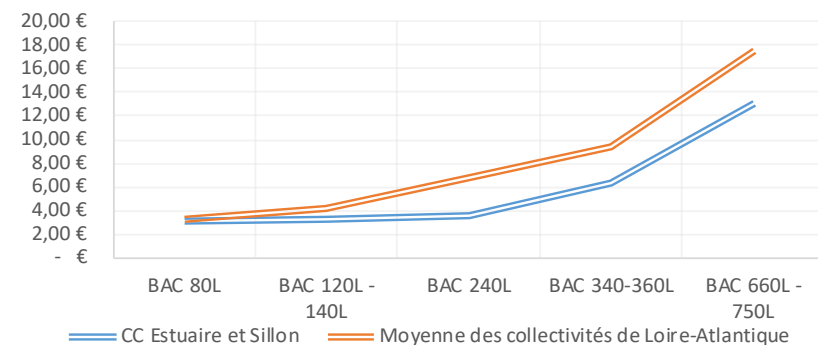
Une facturation au réel et non par anticipation, avec une régularisation au prorata temporis au jour.



Les perspectives 2019

- La poursuite du travail de partage et d'harmonisation du Comité Technique (proposition de travailler sur le thème de la couverture santé des publics fragilisés en lien avec la CPAM).
- La reconduction d'une Opération " Portes Ouvertes " sur un thème à définir (acteurs institutionnels : CMS, CARSAT...).
- L'organisation d'une demi-journée d'échange sur le thème du développement de l'interconnaissance des acteurs sociaux du territoire.
- La reconduction de la Semaine Bleue.
- La mise à jour de l'annuaire ressources solidarité.

Comparatif du prix à la levée d'Estuaire et Sillon et de la moyenne des collectivités du département





Les déchets

■ Engagement dans l'uniformisation du service

Les usagers sont desservis une fois par semaine pour la collecte des ordures ménagères pour 3 camions en collecte en porte-à-porte chaque jour.

Les habitants sortent leurs bacs de moins en moins souvent, environ 350 bacs vidés chaque jour. Le taux de présentation est de 31% : les habitants veillent à sortir leurs bacs pleins.

Un maillage d'éco-points au plus près des habitants : 66% des habitations se situent à moins de 500m d'un point de tri.

■ Déploiement des actions de sensibilisation sur la réduction des déchets, les nouvelles règles et consignes de collecte

Le rappel des consignes de tri et diffusion des mêmes outils de communication à tous.

Des animations lors des semaines européennes développement durable et réduction des déchets (atelier couture, réparation de vélo, animations sur le tri).

La sensibilisation des enfants au gaspillage alimentaire via des pesées dans les restaurants scolaires.

L'assainissement collectif

La fusion des 2 intercommunalités (Loire et Sillon et Cœur d'Estuaire) a pris effet en 2017.

Cette compétence est exercée sur le périmètre de l'ex-Communauté de Communes Cœur d'Estuaire jusqu'au 31 décembre 2018.

Elle concerne :

- La collecte.
- Le transport.
- Le traitement des eaux usées.

Le service est géré en Délégation de Service Public par l'entreprise SUEZ EAU France.

La procédure qui s'est déroulée de mai à novembre 2018, a permis de retenir 4 candidats : SUEZ, SAUR, STGS, VEOLIA. Après négociation, l'entreprise SUEZ a été retenue et assurera ce service progressivement sur l'ensemble du territoire.

■ Travaux de réhabilitation des regards de visite du réseau d'eaux usées

Les actions majeures

■ Choix d'un concessionnaire pour la gestion et l'exploitation des équipements de collecte et de traitement

Station d'épuration à Malville

Les perspectives 2019

- La collecte des emballages en porte-à-porte sur 8 communes.
- Un nouveau règlement de service prévention et de gestion des déchets en consultation sur le site Internet.
- La réalisation d'une étude d'optimisation de la collecte dans la perspective à venir de l'application des extensions de consignes de tri des plastiques.
- Des travaux d'amélioration de la qualité et du nombre d'éco-points : renforcement des points de tri, nouvelle communication, création de dalles béton, amélioration du nettoyage et de l'entretien des éco-points.
- La sécurisation des déchèteries : pose de garde-corps et renouvellement des panneaux d'information dans les déchèteries de Cordemais et Saint Étienne de Montluc. Installation de la vidéo protection sur les déchèteries de Campbon et Savenay.





L'assainissement non collectif

Faits marquants

■ Modification des tarifs et des modalités de recouvrement

Prévue en 2017, l'harmonisation des tarifs et des modalités de recouvrement a été votée en mai 2018.

La périodicité des contrôles est harmonisée à 6 ans.

La redevance est annualisée : 1/6^{ème} du montant est perçu tous les ans durant la période de contrôle, les usagers peuvent toutefois demander un paiement de la redevance à l'issue du contrôle.

Le tarif des différents contrôles sont harmonisés et entreront en vigueur au 1^{er} janvier 2019 :

- Contrôle de conception : 100 €
- Contrôle de réalisation : 120 €
- Contrôle dans le cadre d'une vente : 200 €
- Contrôle périodique (ou de bon fonctionnement) : 90 €, soit 15 €/an.

Compte tenu de la modification de la périodicité qui passe de 4 à 6 ans sur le périmètre du marché de prestation service de VEOLIA, certaines installations ne pourront plus être contrôlées, d'ici

la fin de ce marché, ce qui entraîne une moins-value. Cette somme compense la mise en place de l'avenant, celui-ci n'a donc pas eu d'impact financier en 2018.

+ Contrôles :

527 contrôles de fonctionnement

119 contrôles de conceptions

44 contrôles de réalisations

51 contrôles préalables aux ventes



Filtre à sable

Les perspectives 2019

- Extension de la compétence à l'ensemble du territoire à compter du 1^{er} janvier 2019.

L'eau et milieux aquatiques

Dépenses : 303 000 €

Recettes : 68 896 €

Les actions majeures

▄ Atteindre le bon état écologique de nos masses d'eau à l'horizon 2027 au travers de programmes d'actions et de restauration des cours d'eau et des marais : curage de canaux, lutte contre les espèces envahissantes, restauration d'ouvrages hydrauliques, restauration de cours d'eau, travaux de ripisylve.

▄ Le lancement de l'étude préalable au futur CTMA 2020-2025 Marais Nord Loire en mars. Réalisation et validation de la phase test, des étapes, " état des lieux et diagnostic " et " enjeux, objectifs, scénaris ".

▄ Participer à la protection et à la restauration de la biodiversité et des espaces remarquables du territoire.

▄ Une première année de mise en œuvre de la nouvelle compétence GEMAPI : en pleine maîtrise d'ouvrage pour le bassin versant des Marais Nord Loire et transfert de cette compétence aux syndicats de bassins versants Brivet Brière et Isac.



+ **3 bassins versants, 2 SAGE**
 475 km de cours d'eau
 46 km² de marais soit 15% du territoire

▄ Coordonner la gestion des milieux aquatiques avec les autres politiques publiques.

▄ Informer, sensibiliser, accompagner et mobiliser les acteurs du territoire.

Dans les marais

■ La lutte contre les espèces envahissantes

▄ Le développement d'un outil cartographique d'inventaire de terrain.

▄ L'arrachage manuel et mécanique de jussie dans les marais du Syl et les marais de Saint Étienne de Montluc/Couëron.

▄ La prospection et l'arrachage manuel de jussie sur les marais de la Roche et du Lot.

▄ La récupération et la mise en forme des données de la sonde de relevé des niveaux d'eau dans les marais du Syl, afin de préparer et enrichir la réflexion sur le futur règlement d'eau.

▄ La gestion des " fentes à civelle " sur 2 vannes des marais du Syl et Pont qui Tourne.



■ **L'accompagnement administratif et technique des 3 syndicats de marais** (Saint Étienne de Montluc, Couëron, Cordemais et du Syl) : participation aux bureaux syndicaux, mise à jour des tableaux des propriétaires.

Dans les cours d'eau

- Les suivis pesticides " effet Bourg " Campbon, Malville et Savenay, en amont et en aval des centres-villes, afin d'identifier si des usages urbains peuvent être à l'origine de pollution.
- La gestion des flux, étude inondation : mise en place d'un bras de décharge des eaux sur le ruisseau des Prauds à Savenay, secteur de Point P.
- La gestion de la problématique d'érosion de berges : réalisation des travaux de confortement d'un ouvrage vallée Mismy.

Inondations

- La gestion de la problématique inondation dans les secteurs de la Garenne/La Fontaine à Lavau sur Loire (inventaires terrain et concertation avec partenaires) et de Beausoleil à La Chapelle Launay.
- La préparation de l'étude concernant le risque inondation au Petit Châtelier : échanges avec la commune de Campbon et les partenaires afin d'établir le cahier des charges, réalisation de la consultation (lancement étude début 2019).

Sensibilisation

■ L'organisation d'un itinéraire vélo dématérialisé sur la thématique de l'eau, lancé à l'occasion de la fête du vélo.

Travail en réseau, expertise, transversalité

- Être territoire pilote pour la définition d'un nouvel indicateur trophique de la qualité de l'eau des marais avec 2 sites de suivis et de prélèvements.
- La participation au Pacte local stratégique pour lutter contre la Jussie en Brière.
- Le projet Eau et Paysages entre Savenay et Lavau sur Loire.

Les perspectives 2019

- Une deuxième année de transition entre 2 programmes de travaux sur les 2 plus grands bassins versants du territoire : Marais Nord Loire et Brivet. Préparation des futures contractualisations avec les financeurs (Agence de l'eau Loire-Bretagne, Département de Loire-Atlantique et Région des Pays de la Loire).
- Bilan des études préalables réalisées sur les Marais Nord Loire et sur le bassin versant du Brivet, en prévision d'un contrat territorial 2020-2025.
- Continuité de l'action pour capitaliser les résultats acquis : lutte contre les espèces invasives, suivis d'indicateurs, bancarisation des données, communication.



Budget

Investissement : 4 371 494 €
Fonctionnement : 1 168 368 €

Chiffres clés

18 marchés de travaux
2 marchés de fourniture
13 marchés de prestation intellectuelle
4 marchés de services

Les actions majeures

Sur le territoire Estuaire et Sillon

■ **La construction de l'espace scénographique " Terre d'estuaire " à Cordemais**

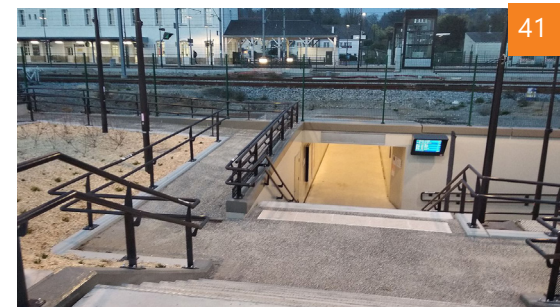
Fin des travaux d'aménagement en janvier 2019.
Ouverture au public au 1^{er} février 2019.
Coût de réalisation (hors M.O.) : 8 100 000 € HT

■ **La réfection des sols sportifs des gymnases de la Portrais et de Saint-Exupéry**

Gymnase de la Portrais à Cordemais : réfection du sol sportif en résine.
Gymnase Saint-Exupéry à Savenay : réfection du sol sportif avec amortissement surfacique et finition linoléum Sport.
Coût de réalisation (travaux + traçages) : 128 000 € HT

■ **Aménagement d'un Pôle d'Échanges Multimodal en gare de Savenay**

Les travaux de mise en accessibilité des quais et le prolongement du souterrain piéton, sous Maîtrise d'Ouvrage SNCF Réseau, ont débuté le 18 avril 2017. Ils ont été réceptionnés en juillet 2018 et la mise en service des ascenseurs a eu lieu en octobre. Les travaux de la deuxième phase d'aménagement du parking sud gare et parvis ont débuté le 24 septembre, pour une durée de 3 mois. Coût total de la deuxième phase projet (Travaux + MOE) environ 210 000 € HT.
Coût de réalisation (travaux + MOE) : 8 300 000 € HT



■ **Réhabilitation des bureaux du siège de la Communauté de Communes Estuaire et Sillon à Savenay**

Ces travaux ont consisté à une redistribution des bureaux, afin d'améliorer les espaces de travail et la qualité d'accueil du public.
Les travaux se sont déroulés durant la période de mars à juillet 2018.
Coût de réalisation (travaux) : 175 000 € HT



L'INFRASTRUCTURE, L'INGÉNIERIE ET LES MOYENS TECHNIQUES

Bouée

■ L'extension de l'école publique Les Courlis (AMO)

■ Janvier, présentation de l'équipe de Maîtrise d'œuvre Vignault & Faure.

■ Janvier - février : phase Esquisse.

■ Mars - avril : phase APS.

■ Avril - mai : phase APD.

■ Juin : Dépôt - Permis de construire.

■ Août-septembre : marché de travaux. Octobre : attribution du marché.

■ Mi-novembre : démarrage des travaux. Durée prévisionnelle des travaux 14 mois.

Coût de réalisation (travaux + M.O.) : 905 000 € HT

Maîtrise d'ouvrage : Bouée.

Campbon

■ L'extension de la Maison de la Santé (AMO)

Les travaux d'extension ont débuté en mars, suivant le planning prévisionnel des travaux, la phase 1 (extension) sera terminée début février 2019, la phase 2 (réhabilitation existant) à la mi-mars 2019 et la phase 3 (parking extérieur) à la mi-avril 2019.

Coût de réalisation (travaux + M.O.) : 700 000 € HT

Maîtrise d'ouvrage : Campbon.

Cordemais

■ La construction de 3 logements sur le site de l'ex maison médicale

Livraison des logements : juin 2019.

Coût de réalisation (travaux + M.O.) : 325 000 € HT

Maîtrise d'ouvrage : Cordemais.

■ La requalification du quai et l'aménagement d'une liaison vers la Villa Cheminée

Dans le cadre du programme " Eau et Paysages ", l'opération consiste à créer du lien par des aménagements paysagers et de favoriser la circulation (déplacement) des visiteurs aux abords :

- De l'espace scénographique Terre d'estuaire.

- Du port de Cordemais, restaurant et plan d'eau.

- De la Villa Cheminée.

Livraison : février 2019.

Coût de réalisation (travaux + M.O.) : 410 000 € HT

Maîtrise d'ouvrage : Cordemais.

■ La Création d'un Espace Culturel (AMO)

■ Mai : publication de l'avis de concours.

■ Juillet : 1^{er} jury, choix des 3 équipes.

■ Fin juillet : envoi du DCE de Maîtrise d'œuvre aux 3 équipes.

■ Octobre : remise des offres.

■ Novembre : 2^{ème} jury.

■ Décembre : choix de l'équipe lauréate, l'agence RAUM.

Estimation du projet (travaux + M.O.) : 3 400 000 € HT

Maîtrise d'ouvrage : Cordemais.

Le Temple de Bretagne

■ L'aménagement de la rue Georges Bonnet, de l'avenue des Sports et de la rue du Sillon

Les travaux concernent :

- La restructuration du réseau d'assainissement eaux pluviales.

- L'effacement des réseaux aériens et reprise de l'éclairage public.

- Le réaménagement de la chaussée, la création de pistes cyclables, le stationnement et les trottoirs.

Maison de la Santé à Campbon



- La pose de mobiliers urbains, la réalisation d'espaces verts.

Livraison : février 2020.

Coût de réalisation (travaux + M.O.) :

1 460 000 € HT

Maîtrise d'oeuvre : Le Temple de Bretagne.

Saint Étienne de Montluc

■ La rénovation et construction de logements seniors

Les travaux concernent :

- La réhabilitation du bâtiment principal existant avec création de 4 appartements.

- La réhabilitation d'une dépendance en un logement.

- La construction de 8 logements de plain pied.

- La construction d'une salle polyvalente.

- La restructuration des espaces extérieurs (jardin, espaces publics...).

Coût de réalisation (travaux + M.O.) :

1 500 000 € HT

Maîtrise d'ouvrage : Saint Étienne de Montluc.

École publique les Courlis à Bouée



+ **Entretien et interventions** sur les espaces publics communautaires (voiries, espaces verts, éclairage...)

Interventions en régie sur le patrimoine bâti.

Mise en place du logiciel " Fluxnet " (gestion des interventions dans les différents bâtiments communautaires).

Gestion des prestations de nettoyage sur l'ensemble des sites.



L'INFRASTRUCTURE, L'INGÉNIERIE ET LES MOYENS TECHNIQUES

Opérations diverses

Estuaire et Sillon

La réalisation d'un Espace coworking en gare de Savenay en partenariat avec " Gare & Connexions SNCF ".

La rénovation de l'espace détente de la piscine Aquamaris de Cordemais: lancement des études et choix du Maître d'œuvre.

L'extension du périscolaire de Cordemais : lancement des études et choix d'un Maître d'œuvre.

Le remplacement de la G.T.C. (Gestion Technique Centralisée) de la piscine Aquamaris.

Le groupement de commande et mutualisation des prestations de nettoyage des locaux.

Le groupement de commande et mutualisation des contrats d'entretiens : chauffage, intrusion, vérifications périodiques, VMC.

Saint Étienne de Montluc

La réfection des sanitaires de l'école primaire.

L'aménagement du hall du complexe sportif : lancement des études et choix du Maître d'œuvre.

L'installation de perches lumières sur la scène de l'Espace Montluc.

Cordemais

Le remplacement des menuiseries extérieures (2^{ème} tranche) du groupe scolaire à Cordemais.

L'extension de la capitainerie et création d'un abri.

La fourniture et pose d'un bloc sanitaire préfabriqué.

Le changement des menuiseries de l'école élémentaire.

Le remplacement de la verrière et rénovation de l'atrium du restaurant scolaire.

Le Temple de Bretagne

La construction d'une salle polyvalente : lancement des études et choix du Maître d'œuvre.

Les perspectives 2019

La rénovation de l'espace détente de la piscine Aquamaris

Lancement des travaux de rénovation intérieure pour une livraison en fin d'année 2019.

L'extension des locaux du périscolaire de Cordemais

Lancement des travaux pour une livraison en juin 2019.

La rénovation et construction de logements seniors à Saint Étienne de Montluc

Poursuite des travaux engagés fin 2017 pour une livraison des équipements en juin 2019.

La construction d'une salle de spectacle à Cordemais

Poursuite des études et lancement de la consultation travaux.

La construction d'une salle polyvalente au Temple de Bretagne

Poursuite des études et lancement de la consultation travaux.



LES ÉQUIPEMENTS SPORTIFS

Estuaire et Sillon gère les équipements sportifs intercommunaux et les deux piscines mises à disposition du public, des scolaires et des associations sportives.

PISCINE DU LAC (Savenay)

en service depuis 2012

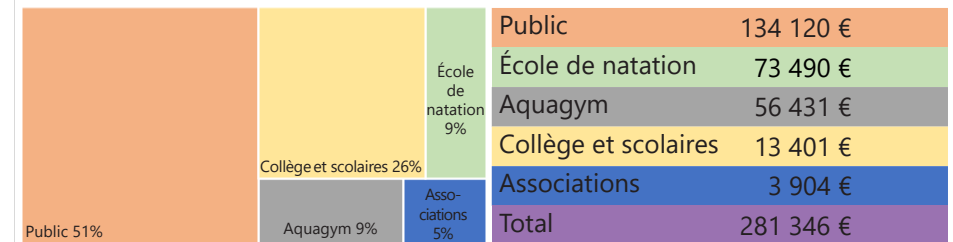
Dépenses : 817 459 €

Recettes : 281 346 €

Fréquentation : 102 608 personnes

Fréquentation en 2018

Recettes en 2018





LES ÉQUIPEMENTS SPORTIFS



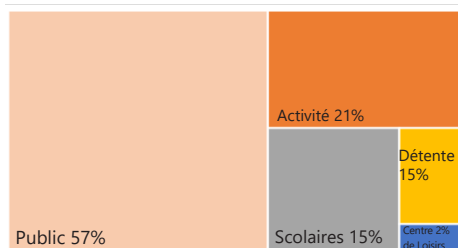
LA COMMANDE PUBLIQUE

AQUAMARIS (Cordemais)

en service depuis 2006

Dépenses : 878 356 €
Recettes : 318 217 €
Fréquentation : 80 505 personnes

Fréquentation en 2018

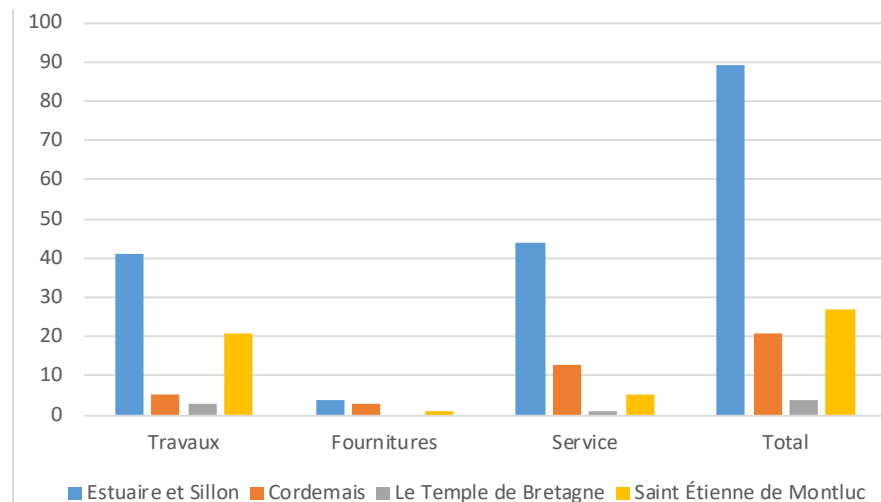


Recettes en 2018

Public	171 339 €
Activité-Animation	120 715 €
Détente	26 163 €
Total	318 217 €

141 marchés ont été réalisés en 2018 : 70 en travaux, 63 en services et 8 en fournitures. 94% des marchés ont été passés sous forme de procédure adaptée, 5% en appel d'offre ouvert et 1% en appel d'offre restreint.

Répartition des marchés du service commun



Les perspectives 2019

- La mise en oeuvre comme chaque année des procédures décidées par Estuaire et Sillon, Cordemais, Le Temple de Bretagne et Saint Étienne de Montluc.
- La mise en place de nouveaux groupements de commande avec les communes du territoire.
- La mise en oeuvre du nouveau code de la commande publique entré en vigueur le 1^{er} avril 2019.
- La poursuite du programme de " full-dématérialisation " des marchés, applicable depuis le 1^{er} octobre 2018 et des échanges électroniques dans le cadre de la passation des marchés.
- Le développement des échanges avec les services " marchés " des autres communes (création d'un groupe " ressources ").



Budget : 72 000 €

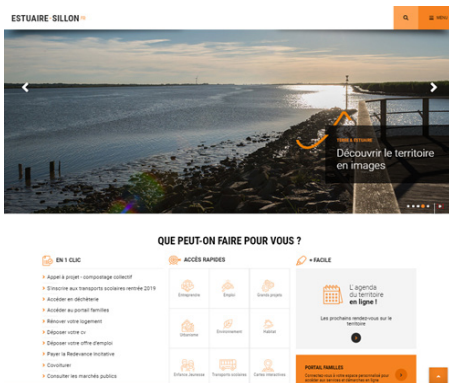
Les actions majeures

■ La conception et mise en œuvre du nouveau site web

▤ Nouvel outil de communication externe.

Un site attractif qui intègre les codes du web actuels et les nouvelles attentes des citoyens. Objectifs principaux :

- Permettre une meilleure visibilité des missions et du rôle de la collectivité.
- Renforcer les relations avec les habitants et favoriser la participation des acteurs du territoire.
- Fournir des informations pratiques sur la collectivité et les services.
- Promouvoir le territoire et développer son attractivité.



■ Estuaire et Sillon l'actu

▤ Réalisation d'un nouveau support de communication papier à destination des habitants et acteurs du territoire. 3/an.

- Conception graphique et rédaction.
- Promouvoir les actualités et les actions de la Communauté de Communes.



■ Les réalisations graphiques

▤ Adaptation progressive des supports de communication existant à la nouvelle charte graphique de la Communauté de Communes (40 productions) et création de nouveaux supports comme :

- La campagne de tri porte-à-porte.
- Le Flash info et la Brève RH.
- Le marquage des véhicules communautaires.



■ L'élaboration de plans de communication et développement de leurs mises en œuvre

▤ Développement des relations presse : réalisation d'une base de données (presse écrite, radio, tv, web, etc...).

▤ Développement des canaux de diffusion : supports communaux, Web...

■ Un reportage photo (environ 1650 photos)

- ▤ Deux objectifs majeurs :
 - Mettre en valeur l'attractivité du territoire.
 - Couvrir ses lieux de vie.

■ L'événementiel :

▤ Vœux du Président : carte et diaporama.



Les perspectives 2019

- La réalisation de la signalétique extérieure des bâtiments et le lancement de la signalétique intérieure.
- Le développement d'une stratégie de communication et mise en œuvre.
- Les nouvelles créations visuelles 2019.
- La déclinaison du site internet d'Estuaire et Sillon auprès de 8 communes : coordination du projet.
- L'évolution du site internet estuaire-sillon.fr
- La mise en place de nouveaux outils de communication web et print : newsletter, kit communication, etc.
- La coordination de la communication en transversalité avec les services et la direction et le développement des plans de communication.
- L'organisation d'inaugurations (Pôle d'Échanges Multimodal, Terre d'estuaire).



LES POLITIQUES CONTRACTUELLES

Ce volet concerne l'élaboration de contrats avec l'État et la Région Pays de la Loire pour financer des actions de développement des communes et de la Communauté de Communes.

Le contrat de ruralité

À la suite du comité interministériel aux ruralités du 20 mai 2016, Estuaire et Sillon s'est engagée dans l'élaboration d'un contrat de ruralité aux côtés de l'État. Ce contrat permet d'accompagner l'émergence et la réalisation de projets partagés entre l'État, la Communauté de Communes et ses 11 communes sur la période 2017-2020.

En 2018, l'État a accordé au territoire 2 237 564 € en soutien à 9 projets portés par les collectivités du territoire.

Les projets financés en 2018 au titre du contrat de ruralité :

■ Estuaire et Sillon

- L'aménagement du secteur Porte Estuaire Est - tranche 1.
- L'aménagement d'une liaison cyclotouristique entre le lac de Savenay et Lavau sur Loire.
- La sécurisation du bd des Acacias et de la rue des Saules (secteur gare) à Savenay.

■ Bouée

- La réhabilitation et l'extension de l'école.

■ Campbon

- L'extension de la maison de santé.

■ Lavau sur Loire

- Les travaux de requalification du bourg historique.

■ Le Temple de Bretagne

- La construction d'une salle multifonctions.

■ Savenay

- La restructuration de locaux scolaires (R.Desnos).

Contrat Régional CTR 2020

Dans le cadre de sa politique de contractualisation territoriale, la Région Pays de la Loire accompagne le territoire Estuaire et Sillon dans les domaines de l'habitat et du cadre de vie, de la mobilité, de la dynamique économique, de la cohésion sociale et de la transition énergétique.

■ Estuaire et Sillon

- La mise en accessibilité du lac de Savenay.
- La création d'une startup en production d'éco matériaux innovants.

■ Campbon

- L'aménagement de la rue des Sports.

■ Lavau sur Loire

- Les travaux de requalification du bourg historique.

■ Prinquiau

- Le projet d'aménagement de la rue du Clos du Marais et de la route de la Ferrière.

■ Quilly

- Les travaux des abords de la Chapelle de Planté.

■ Le Temple de Bretagne

- L'aménagement de la rue des Sports, de la rue Georges Bonnet et de la rue du Sillon.

■ Savenay

- L'aménagement d'espaces publics et de voiries aux abords du lac de Savenay.
- La réalisation d'une voie douce entre les rues des Canaris et du Prince Bois (percée de la Touchelais).



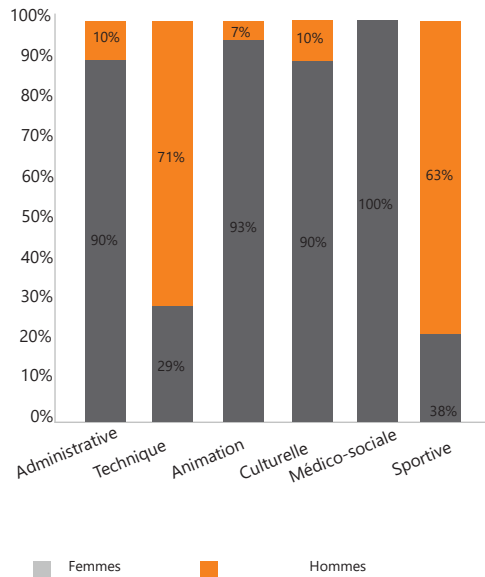


LES RESSOURCES HUMAINES

Effectif global

186 emplois permanents
(titulaires et contractuels)

Répartition par filière



Détail des filières :

Administrative : Développement Economique, Urbanisme, Tourisme, Ressources Humaines, Finances...

Technique : Infrastructures, Assainissement, Bâtiment, Voirie...

Animation : Accueils Périscolaire, Centres de Loisirs, Maisons des Jeunes

Culturelle : Médiathèques

Médico-sociale : Relais Petite Enfance, Multi Accueils

Sportive : Piscines

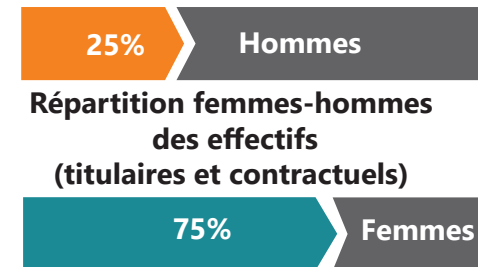


Répartition des femmes et des hommes

Répartition par filière



Répartition par catégorie hiérarchique

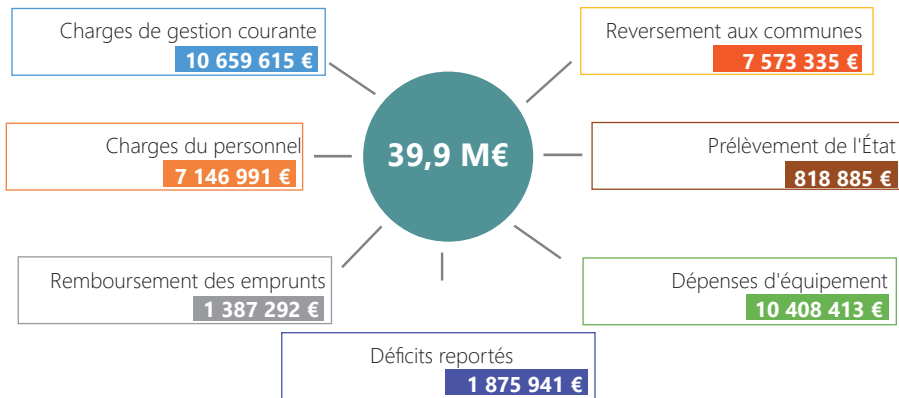




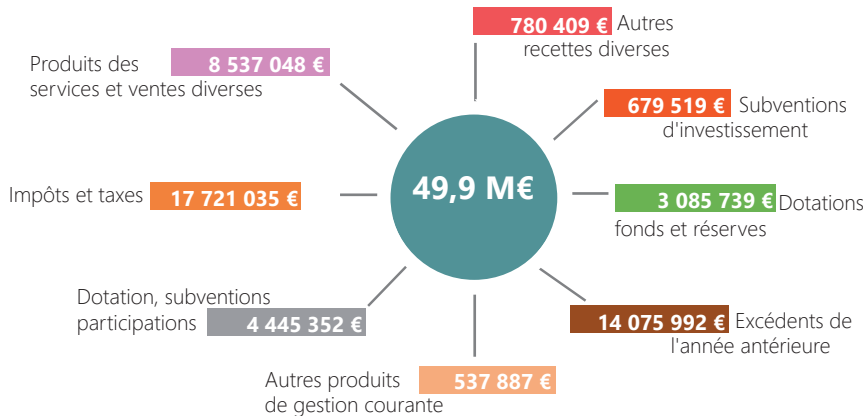
LES FINANCES

Le budget d'Estuaire et Sillon est de plus en plus contraint. L'État en effet se désengage de façon continue et demande ainsi aux collectivités territoriales une plus grande maîtrise budgétaire.

Budget Général



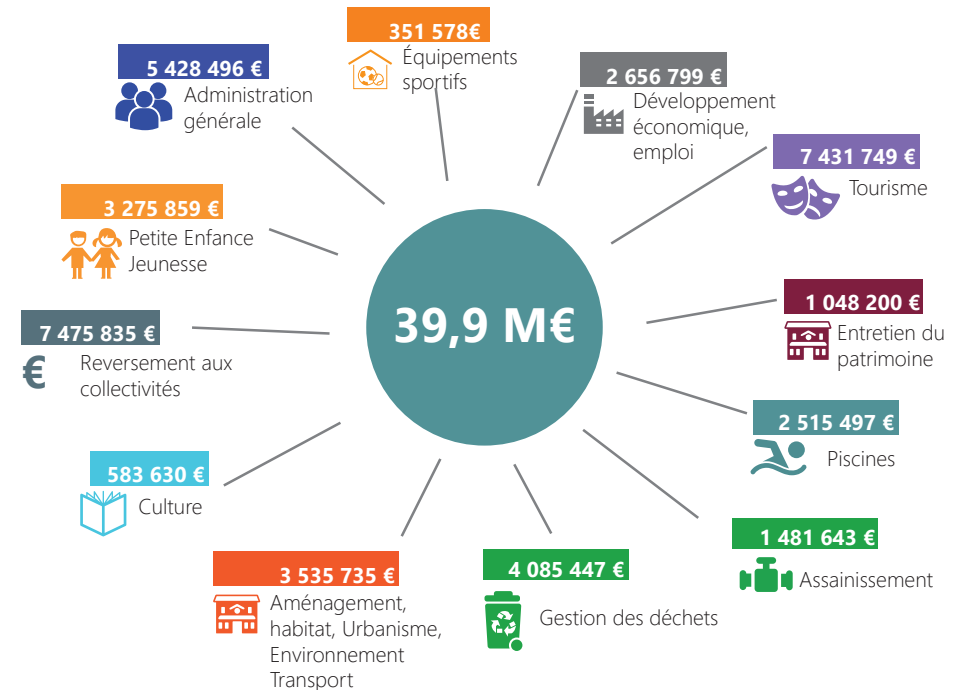
Répartition des recettes de l'ensemble des budgets



Répartition par nature des dépenses réelles de l'ensemble des budgets de fonctionnement et d'investissement

Les fermetures successives en 2017 et 2018 de deux tranches de production d'électricité à la Centrale EDF de Cordemais impactent le budget de la Communauté de Communes.

Répartition du budget par compétences



Montant total des dépenses réalisées en 2018 :
39 870 474 €